



SECRETARÍA DE AGRICULTURA,  
GANADERÍA, PESCA Y ALIMENTOS

## INFORME SEMANAL AL 04/10/07

- Evolución de los cultivos al 04/10/07
  - ❖ Precipitaciones
  - ❖ Cosecha Fina, Campaña 2007/08 (Cebada Cervecera, Colza, Lino y Trigo)
  - ❖ Cosecha Gruesa, Campaña 2007/08 (Arroz ,Girasol y Maíz)
- Evolución de la Superficie Sembrada – Resumen
- Avance de la siembra de Girasol, 2007/08
- Avance de la siembra de Maíz, 2007/08
- Área sembrada de granos y algodón, 1997/98-2006/07
- Volúmenes de producción de granos y algodón, 1997/98-2006/07
- Producción de cultivos en la República Argentina, 2006/07
- Humedad del suelo y aspectos del cultivo
- Precipitaciones de Septiembre – Cuadro Comparativo
- Registros pluviométricos semanales entre el 26/09/07 y el 02/10/07
- Mapa de precipitaciones

# SECRETARIA DE AGRICULTURA, GANADERÍA, PESCA Y ALIMENTOS

## Dirección de Coordinación de Delegaciones

### PRECIPITACIONES (del 26/9 al 2/10)

En el extremo sur de **Buenos Aires** (Bahía Blanca, Cnel. Rosales) cayeron 5-11 mm, 10-95 mm en el sudoeste, 15-153 mm en el sudeste, 9.6-150 mm en la zona Mar y Sierras, 8-50 mm en la zona tradicional de invernada, 10-42 mm en algunos partidos de la zona núcleo y en el centro-norte, y 25.6-90 mm en el centro.

**Córdoba** recibió 4-8 mm en Gral. Roca y Pte. R. S. Peña, 1-11 mm en Unión y Marcos Juárez, y 2-35.5 mm en los departamentos que integran la delegación San Francisco. En **San Luis**, 16 mm en Buena Esperanza.

En **Entre Ríos**, cayeron 11-25 mm en la zona citrícola, 40-72.1 en los departamentos arroceros (San Salvador, Uruguay, Villaguay) y 20-60 en el área granaria ubicada sobre el río Paraná. En otros departamentos se alcanzaron 14-754 mm.

En el norte de **La Pampa** llovieron 7-47 mm, y 9.5-65 mm en el sur.

En **Santa Fe** se registraron 20-70 mm en el centro (excepto en San Cristóbal, San Justo y Las Colonias), y 4-28 mm los departamentos del sur (sin información de Gral. López).

### *EVOLUCION DE LOS CULTIVOS AL 4/10/07*

### COSECHA FINA - CAMPAÑA 2007/08

#### Cebada Cervecera

En la provincia de **Buenos Aires**, el cultivo presenta un muy buen desarrollo bajo condiciones adecuadas para su crecimiento. En la región norte ya ha encañado, en tanto que en la zona sur está en etapa de macollaje.

En el ámbito de la delegación Casilda, en la provincia de **Santa Fe**, los lotes de cebada presentan un buen stand de plantas y correcto macollaje. Hasta el momento no se reporta incidencia de enfermedades.

## Colza

En la provincia de **Buenos Aires**, los datos remitidos del área de la delegación Bahía Blanca, informan que los sembradíos se encuentran en floración /botón floral, en plena recuperación tras las precipitaciones que favorecieron la recarga hídrica en el área de secano, sin llegar al estado óptimo esperado. No se detectó la incidencia de plagas ni enfermedades.

Para la región comprendida por la delegación Tandil, se han observado cambios favorables en los lotes implantados, debido a la recomposición total de la humedad del perfil del suelo. Ahora sería necesaria una reducción en la amplitud térmica diaria, acompañada de mayores temperaturas durante el día, para permitir el desarrollo de la masa vegetativa de los cultivos, la que se encuentra extremadamente demorada, encontrándose actualmente en estado de elongación/ botón floral.

En la región que comprende a la delegación Junín, las precipitaciones ocurridas en los últimos días, favorecieron a los plantíos, hallándose en un estado óptimo, con una adecuada tasa de crecimiento. Están en plena floración, sin observarse daños por plagas ni enfermedades

En ámbitos de la jurisdicción Laboulaye, provincia de **Córdoba**, se observa una notable recuperación de los lotes implantados a partir de las mejoras climáticas, no habiendo ocasionado daños las heladas ocurridas tardíamente.

La información obtenida de la zona de la delegación San Francisco, indica que los lotes continúan normalmente en estado de floración, con un estado general oscilante entre bueno a regular, y con un adecuado estado sanitario.

En la región comprendida por la delegación Villa María, aunque no se han producido precipitaciones, la evolución continúa favorablemente, siendo muy bueno el estado de los lotes implantados y sin afecciones sanitarias.

En la provincia de **La Pampa**, en la zona de General Pico, el balance hídrico en este último período es entre bueno y muy bueno en toda la región; también las adecuadas temperaturas registradas han dado como resultado un ámbito favorable para la recuperación de los cultivos. En Santa Rosa, se observan mejorías en el cultivo, tanto en el aspecto sanitario como evolutivo, dados los cambios favorables en las condiciones climáticas.

En la provincia de **Santa Fe** en ámbitos de Cañada de Gómez, a pesar de las adversidades climáticas acontecidas, el stand de plantas no se vio mermado, pero sí su evolución. Actualmente, el cambio en las condiciones con respecto a precipitaciones, e incrementos en los registros térmicos, ha favorecido la recuperación del cultivo, atravesando el estado de floración/ formación de semillas.

## Lino

En la provincia de **Santa Fe**, la información proveniente de la delegación Avellaneda indica aún preocupación por la insuficiencia en las precipitaciones ocurridas, generando gran irregularidad en el aspecto de los lotes. En general evolucionan normalmente, presentando un aspecto regular a bueno, hallándose los más adelantados en estado de floración/ bolillado.

En ámbitos de la delegación Rosario del Tala, provincia de **Entre Ríos**, las condiciones benéficas permitieron el aceleramiento en la tasa de crecimiento; los lotes más adelantados se encuentran en principio de floración, y el resto, enramando; en general la mayoría de los lotes se observan buenos, excepto aquellos sembrados fuera de época, que

presentan bajo stand de plantas logradas. No se detectan daños por enfermedades, siendo el estado sanitario bueno.

## **Trigo**

### **Buenos Aires**

En la región norte de la provincia, el cultivo presenta un excelente aspecto, recuperado en su totalidad con las últimas precipitaciones. El incremento de la temperatura también determinó que el ritmo de crecimiento comience a hacerse exponencial, por lo que, en transcurso de los últimos quince días, las plantas han alcanzado un desarrollo muy importante que cubrió muy bien la superficie del suelo y se hacen más eficientes en el aprovechamiento del agua. La etapa predominante es de encañazón, estimándose, a partir de la próxima semana, el inicio de espigazón. Han finalizado las aplicaciones de fertilizantes nitrogenados.

Las abundantes lluvias registradas durante las dos últimas semanas en el sur provincial, han permitido la recomposición total de la humedad del perfil del suelo y un cambio favorable y notable en el aspecto del cultivo, aunque se espera un incremento en la temperatura lo que permitirá el desarrollo de la masa vegetativa del cultivo, la que se encuentra demorada. La etapa predominante es de macollaje.

### **Córdoba**

En el ámbito de la delegación Laboulaye, los trigales presentan un muy buen aspecto y desarrollo. Los más adelantados ya están ingresando en la etapa de encañazón y pronto asomarán su hoja bandera, en tanto que, los más atrasados están finalizando la etapa de macollaje. Se ven trabajos de control de malezas y fertilización. Las heladas tardías no ocasionaron daños. Se recomiendan monitoreos para la detección temprana de enfermedades foliares, particularmente roya de la hoja, que podrían verse favorecidas por la humedad y temperatura ambiente.

En la delegación Marcos Juárez, el 55% de la superficie del cultivo se encuentra encañado con tres nudos marcados, próximo al estado de espiga enbuchada. El 30% del área presenta espiga embuchada, el resto de la superficie se encuentra mostrando las aristas de la espiga o ingresando a espigazón. Se observa presencia de mancha amarilla en la parte basal de la planta pero con muy baja a nula incidencia en hojas superiores. Los lotes de ciclo corto han manifestado un gran desarrollo luego de las lluvias, pero presentan un menor volumen vegetativo y se encuentran en estadio de hoja bandera.

En el área de la delegación Villa María, las últimas lluvias han favorecido al cultivo, el cual presenta un excelente estado. La etapa vegetativa del cultivo es variada dependiendo de la época de siembra y la variedad, algunos lotes están en encañazón y otros de ciclo más corto, ya están en espigazón. No hay presencia de plagas.

En la delegación San Francisco, las plantas continúan su desarrollo normalmente. Los lotes más adelantados se encuentran en la etapa de llenado de granos y los más atrasados en floración.

### **Entre Ríos**

Durante la semana se registraron nuevamente precipitaciones que, junto al aumento de las temperaturas, incrementaron la tasa de crecimiento de los trigos. Los lotes

más adelantados se encuentran en espigazón y el resto, en fin de macollaje a principio de encañazón. Algunos productores están aplicando fertilizantes foliares y funguicidas para el control de mancha amarilla y roya. En algunos lotes se observaron leves ataques de pulgones.

### **La Pampa**

En la delegación General Pico, la mayor parte del cultivo se encuentra en primer nudo/encañazón. Los ciclos tardíos están finalizando su período de macollaje y algunos lotes de ciclo largo emitieron la hoja bandera. El estado del cultivo es calificado como muy bueno, con óptima masa radical y adecuada área foliar.

En el ámbito de la delegación Santa Rosa, el cultivo está desarrollando favorablemente con buenas condiciones climáticas. Los trigos están terminando su estado de macollaje y entrando a la etapa de encañazón.

### **Santa Fe**

Durante la semana, en el ámbito de la delegación Rafaela, no se registraron precipitaciones salvo algunos chaparrones aislados, por lo que, en el departamento Nueve de Julio, sigue la preocupación por la sequía que continúa manifestándose en algunas zonas. Esto hace que el cultivo presente diferentes condiciones según el contenido de humedad del suelo. Los trigos más adelantados se encuentran en floración, algunos en grano lechoso y pastoso.

En el área de la delegación Rafaela, los cultivos evolucionan en buenas condiciones, favorecidos por las precipitaciones que se registraron recientemente, transitando etapas fenológicas que van desde fin de encañazón a hoja bandera (espiga embuchada) y los lotes más adelantados en espigazón. El estado sanitario en general es bueno, si bien se han detectado en los últimos días algunos lotes puntuales con escasa presencia de mancha amarilla y de roya.

En la delegación Cañada de Gómez, el estado de desarrollo actual de los cultivos es de fines de encañazón, con lotes en estado de espiga embuchada. En la actualidad los cultivos se observan, en la mayor parte de los lotes, en muy buen estado; los contenidos de agua en suelo son excelentes, más aún luego de las lluvias de principios de octubre. Con los cultivos prácticamente ingresando en estado de espigazón, llegando por tanto al período más crítico sin limitantes hídricas, sería importante la ocurrencia de días soleados y temperaturas moderadas como para terminar de conformar lo que podría ser una excelente campaña en cuanto a rendimientos.

En el ámbito de la delegación Casilda, la mayor parte del cultivo está transitando la etapa de encañazón, en buen estado general. Se intensifican los monitoreos tendientes a la detección de síntomas de enfermedades foliares, dada la alta presión de inóculo resultante de la actual condición ambiental (alta temperatura y humedad). Los materiales de ciclo largo sembrados temprano se encuentran en un incipiente estado de espigazón, también dentro de un aceptable desarrollo merced a la recuperación post-precipitaciones. Sólo se detectaron casos aislados de mancha amarilla y algunas pústulas de roya anaranjada en materiales susceptibles, por lo que aún se puede afirmar que la campaña ha tenido una baja incidencia de enfermedades. Los trigos con menores expectativas se ubican en zonas próximas a cursos de agua, en especial en el departamento Rosario, donde se combinan suelos de menor aptitud con una baja fertilización del cultivo, característica asociada a productores de pequeña escala.

En la delegación Venado Tuerto, este cultivo se encuentra en inicio de la etapa de encañazón y presenta un muy buen aspecto, sin problemas sanitarios.

### **San Luis**

Durante la semana, se produjeron precipitaciones en algunos lugares de la provincia, las que han recargado el perfil, dejando una buena humedad para el trigo, el cual está evolucionado un poco más debido al aumento de la temperatura. Se están realizando aplicaciones con herbicidas para controlar malezas de hojas anchas.

### **Santiago del Estero**

El panorama en los departamentos Moreno y Alberdi se complica por la falta de lluvias significativas, presentando cuadros con plantas en encañazón y espigazón, con escaso desarrollo y lotes manchoneados por pérdida de plantas. El panorama es similar en los departamentos del noroeste (Pellegrini, Jiménez y Río Hondo) donde se esperan pérdidas significativas. En el sudeste, las precipitaciones registradas durante la segunda quincena de septiembre no permiten, por el momento, asegurar rendimientos aceptables para la generalidad de la zona. En los departamentos del área de riego del río Dulce, algunos cuadros han sido afectados en forma parcial por las heladas de la semana pasada, pero en general, los lotes evolucionan favorablemente, pudiéndose observar una diversidad de estados fenológicos, que van del macollaje a grano lechoso.

### **Tucumán**

Las condiciones ambientales todavía no han mejorado ya que el aire frío ingresado sólo hizo que disminuyan en algo las temperaturas, pero no aportó la humedad suficiente para originar algún tipo de precipitación importante, por lo que las condiciones de seca en la provincia continúan afectando al cultivo. La mayor parte de los trigos, en general, se encuentran en llenado de grano. Existen trigos en muy malas condiciones que seguramente no llegarán a cosecha.

## **COSECHA GRUESA – CAMPAÑA 2007/08**

### **Arroz**

En el área de la delegación Rosario del Tala, prácticamente no se avanzó con la siembra por falta de piso.

## **Girasol**

El avance en la implantación se encontraba demorado con respecto a la campaña anterior, debido a las condiciones climáticas imperantes. Actualmente, el progreso se sitúa en valores porcentuales similares.

En la provincia de **Buenos Aires**, en la región de Bahía Blanca se ha comenzado lentamente con la siembra; según lo informado, la mayoría de la superficie será destinada a semilla alcanzando un valor cercano al 10%.

En la provincia de **Santa Fe**, en ámbitos de la delegación Avellaneda, las condiciones se han presentado de forma propicia para agilizar la implantación, y de continuar las mismas, se proyecta finalizar con la siembra en los próximos días. La evolución del cultivo es buena.

En la región de Cañada de Gómez, el cultivo de la oleaginosa genera ambigüedades en los productores, ya que existen argumentos a favor dado el elevado precio, y en contra, por el bajo desarrollo del cultivo en la zona en la campaña previa. Esto genera avance desigual, según localidades, promediando el 63% del área estimada.

En la región comprendida por la delegación Rafaela, continuaron las tareas de siembra, con buenas condiciones de humedad en los suelos. En algunas zonas resta completar la siembra de los últimos lotes, estimándose que la misma finalizará en los próximos días. Se verifica un buen nacimiento, y evolución de los cultivos en las primeras etapas de crecimiento vegetativo.

Para la zona de Rosario del Tala en la provincia de **Entre Ríos**, se han intensificado las labores de siembra por parte de los productores, pero siendo prioridad la siembra de maíz, y esperando finalizar la misma para continuar con la de la oleaginosa, habiéndose sembrado actualmente alrededor de un 45 %. Continúa avanzando a ritmo progresivo la implantación en la región de Paraná, habiendo alcanzado un valor porcentual de 38% de la intención de siembra.

En San Francisco y el ámbito de su jurisdicción, continuó la siembra, y las lluvias de esta semana favorecerán el nacimiento y crecimiento de los lotes implantados.

En la provincia de **Santiago del Estero** no se han registrado lluvias en el curso de la semana en toda la zona este de la provincia, lo cual está demorando el avance de la siembra principalmente en los departamentos del noreste: Alberdi, Moreno y J. F. Ibarra. La persistencia de esta situación, y lo tardío que resultan estas fechas para la siembra, están tornando bajistas las perspectivas en la zona, aunque no se descarta una ampliación en el período de siembra. En tanto, en el sudeste, la siembra avanza lentamente con la perspectiva de nuevas lluvias que permitan una adecuada implantación.

## **Maíz**

### **Buenos Aires**

Comenzó la implantación de los primeros lotes de maíz en el ámbito de las delegaciones Salliqueló y Veinticinco de Mayo.

En las regiones en donde ya se había iniciado, se registró un importante avance previamente a la ocurrencia de las precipitaciones que se registraron, principalmente, a partir del lunes 1º de octubre, que impidieron continuar con las labores. Se están aplicando fertilizantes fosforados a la siembra y en muchos casos también nitrogenados. Los primeros

lotes sembrados en la zona norte de la provincia, ya han emergido y presentan muy buen aspecto. En esta región, se informa que prácticamente el 90% de la semilla se está curando contra insectos del suelo, debido a que aún la capa del suelo no se ha alcanzado a calentar lo suficiente, por lo que la emergencia de las plántulas puede demorar y correr riesgos de ser afectada por insectos.

En algunas zonas del sur provincial, se espera un aumento en la temperatura del suelo para dar comienzo a la siembra.

### **Córdoba**

Durante la semana continuó la implantación en toda la provincia. En el área de la delegación Laboulaye, se sembró en aquellos lotes oreados y que permitieron el ingreso de maquinarias. Ya se puede apreciar la emergencia en aquellos cuadros que se habían sembrado los días previos a las lluvias y que luego encontraron algo de temperatura para su germinación.

En la delegación Marcos Juárez, se avanzó muchísimo con la siembra, estimándose que en 3 días finalizaría la siembra del maíz de primera, quedando un 10% aproximadamente, que se deriva a siembra de segunda. La humedad para la implantación es óptima.

En el área de la delegación San Francisco, prosiguió la siembra en aquellos lotes en donde la humedad existente en el perfil lo permitía. Las lluvias producidas el día martes 2 permitirán continuar dicha tarea en zonas donde todavía no se había podido empezar.

### **Entre Ríos**

Las buenas condiciones de piso y humedad, permitieron intensificar las tareas de siembra. En el ámbito de la delegación Rosario del Tala, algunos lotes fueron resembrados debido a fallas en el nacimiento y emergencia de las plántulas por el exceso de lluvias de la semana anterior.

### **La Pampa**

En el área de la delegación General Pico, las lluvias del día 1º interrumpieron los trabajos de implantación del cultivo, los que se retomaron con mayor ritmo a partir del miércoles 3. La escasez de insumos como semillas y fertilizantes en el mercado local condicionan los trabajos de implantación. No se han reportado problemas generalizados en el nacimiento y emergencia de plántulas y el estado de las sementeras es calificado como bueno.

Se inició la siembra en los departamentos pertenecientes a la delegación Santa Rosa, llegando a cubrirse un 10% del área final estimada.



## **Santa Fe**

Se retomó la siembra en la mayor parte de los departamentos ubicados en el área de la delegación Avellaneda, a excepción de Nueve de Julio, donde se estima que sería muy escaso lo que se pueda llegar a sembrar.

En la delegación Rafaela, avanzaron las tareas de siembra del maíz de primera. En algunas zonas, la siembra de este grupo ya está finalizada mientras que en otros sectores continúa con un menor avance, pero se estima concretar la misma en los próximos días. Buen nacimiento y evolución de los lotes ya implantados, favorecidos por las precipitaciones que se vienen registrando.

En el área de la delegación Casilda, ha sido notable el avance manifestado por la actividad de siembra de maíz, dentro de un marco de humedad y temperatura excelente. La labor sufrió una breve interrupción el día martes 2, debido a la caída de precipitaciones aisladas, reanudándose el día miércoles 3, a excepción de algunos sitios que registran excesos de humedad edáfica (Pueblo Muñoz, Arminda, S.O. del departamento Caseros).

En las delegaciones Cañada de Gómez y Venado Tuerto, también continúa muy firme la siembra de este cereal y las plantas ya nacidas presentan un muy buen estado.

## **San Luis**

Comenzó la siembra de maíz en diferentes departamentos de la provincia. En los lotes en barbecho, se están realizando aplicaciones de herbicidas, para el control de malezas de invierno- primavera y prevenir la emergencia de especies primavero-estivales.

## **ESTIMACIONES AGRICOLAS 4/10/07**

**Si desea alguna aclaración respecto a la información presentada en este informe, puede comunicarse con el (011) 4349-2758/93 o vía e-mail a: [prosiip@mecon.gov.ar](mailto:prosiip@mecon.gov.ar).**

## Evolución de la Superficie Sembrada

Semana al 04/10/07

### MAIZ

Provincia	Campaña				Area cosechada al:	
	05/06	06/07	05/06	06/07	27/09/07	04/10/07
	en %		en ha		en %	
Buenos Aires	26	26	237.933	272.097	6	26
Córdoba	2	31	18.104	391.073	8	31
Entre Ríos	62	67	115.651	147.100	44	67
La Pampa	6	10	25.872	45.500	1	10
Santa Fe	27	59	102.400	239.458	27	59
Resto del País	3	3	14.762	15.680	1	3
<b>Total</b>	<b>14</b>	<b>28</b>	<b>514.722</b>	<b>1.110.908</b>	<b>10</b>	<b>28</b>

### GIRASOL

Provincia	Campaña				Area sembrada al:	
	06/07	07/08	06/07	07/08	27/09/07	04/10/07
	en %		en ha		en %	
Buenos Aires	1	0	6.009	2.400	0	0
Córdoba	0	4	0	3.800	3	4
Entre Ríos	33	42	18.093	27.880	14	42
La Pampa	1	9	4.122	39.632	0	9
Santa Fe	73	93	139.920	209.925	82	93
Resto del País	55	30	269.803	171.525	28	30
<b>Total</b>	<b>18</b>	<b>17</b>	<b>437.947</b>	<b>455.162</b>	<b>13</b>	<b>17</b>

AVANCE DE LA SIEMBRA DE GIRASOL  
CAMPAÑA: 2007/08

DELEGACION	AREA							AREA SEMBRADA
	A SEMBRAR (*)	30/8	6/9	13/9	20/9	27/9	4/10	
Bahía Blanca	24.000	-	-	-	-	-	10	2.400
Bolívar	50.000	-	-	-	-	-	-	0
Bragado	10.500	-	-	-	-	-	-	0
Junín	2.600	-	-	-	-	-	-	0
Lincoln	15.950	-	-	-	-	-	-	0
Pehuajó	60.600	-	-	-	-	-	-	0
Pergamino	14.650	-	-	-	-	-	-	0
Pigüé	115.000	-	-	-	-	-	-	0
Salliqueló	230.000	-	-	-	-	-	-	0
Tandil	205.000	-	-	-	-	-	-	0
T.Arroyos	600.000	-	-	-	-	-	-	0
25 de Mayo	15.000	-	-	-	-	-	-	0
<b>BUENOS AIRES</b>	<b>1.343.300</b>	<b>0</b>	<b>0</b>	<b>0</b>	<b>0</b>	<b>0</b>	<b>0</b>	<b>2.400</b>
06/07	1.180.988	0	0	0	0	0	1	-
Laboulaye	62.000	-	-	-	-	-	-	0
M. Juárez	5.650	-	-	-	-	-	-	0
Río Cuarto	33.700	-	-	-	-	-	-	0
S. Francisco	5.000	-	-	30	30	64	76	3.800
Villa María	1.200	-	-	-	-	-	-	0
<b>CORDOBA</b>	<b>107.550</b>	<b>0</b>	<b>0</b>	<b>1</b>	<b>1</b>	<b>3</b>	<b>4</b>	<b>3.800</b>
06/07	102.300	-	0	0	0	0	0	-
Paraná	26.000	2	8	13	13	21	38	9.880
R. del Tala	40.000	-	1	2	2	10	45	18.000
<b>ENTRE RIOS</b>	<b>66.000</b>	<b>1</b>	<b>4</b>	<b>6</b>	<b>6</b>	<b>14</b>	<b>42</b>	<b>27.880</b>
06/07	55.600	2	4	8	10	22	33	-
General Pico	212.900	-	-	-	-	-	8	17.032
Santa Rosa	226.000	-	-	-	-	-	10	22.600
<b>LA PAMPA</b>	<b>438.900</b>	<b>0</b>	<b>0</b>	<b>0</b>	<b>0</b>	<b>0</b>	<b>9</b>	<b>39.632</b>
06/07	419.000	-	-	-	-	-	1	-
Avellaneda	158.000	64	68	68	68	83	93	146.940
C. de Gómez	5.500	-	12	12	12	21	63	3.465
Casilda	0	-	-	-	-	-	-	0
Rafaela	62.000	26	38	55	55	87	96	59.520
V. Tuerto	1.100	-	-	-	-	-	-	0
<b>SANTA FE</b>	<b>226.600</b>	<b>52</b>	<b>58</b>	<b>63</b>	<b>63</b>	<b>82</b>	<b>93</b>	<b>209.925</b>
06/07	192.800	35	42	44	44	48	73	-
CATAMARCA	0	-	-	-	-	-	-	0
CORRIENTES	3.000	40	69	70	70	72	72	2.160
CHACO	390.000	28	28	30	33	34	34	132.600
FORMOSA	3.500	-	30	35	35	39	39	1.365
JUJUY	0	-	-	-	-	-	-	0
MISIONES	0	-	-	-	-	-	-	0
SALTA	0	-	-	-	-	-	-	0
SAN LUIS	110.000	-	-	-	-	-	-	0
S. ESTERO	60.000	-	4	8	12	39	59	35.400
TUCUMAN	0	-	-	-	-	-	-	0
<b>TOTAL PAIS</b>	<b>2.748.850</b>	<b>8</b>	<b>9</b>	<b>10</b>	<b>10</b>	<b>13</b>	<b>17</b>	<b>455.162</b>
06/07	2.441.238	14	14	15	15	15	18	-

(\*) Expectativa de siembra

Las AREAS están expresadas en hectáreas.

ESTIMACIONES AGRICOLAS

S.A.G.P. y A.

AVANCE DE LA SIEMBRA DE MAIZ  
CAMPAÑA: 2007/08

DELEGACION	AREA						AREA SEMBRADA
	A SEMBRAR (*)	6/9	13/9	20/9	27/9	4/10	
Bahía Blanca	9.700	-	-	-	-	-	0
Bolívar	63.500	-	-	-	9	35	22.225
Bragado	86.000	-	-	-	6	13	11.180
Junín	120.100	-	-	-	5	20	24.020
Lincoln	110.490	-	-	2	7	25	27.623
Pehuajó	176.600	-	-	-	-	50	88.300
Pergamino	93.700	-	-	-	37	67	62.779
Pigüé	15.300	-	-	-	-	-	0
Salliqueló	100.000	-	-	-	-	9	9.000
Tandil	100.600	-	-	-	3	25	25.150
T.Arroyos	53.000	-	-	-	-	-	0
25 de Mayo	83.000	-	-	-	-	2	1.660
Otros Partidos	16.000	-	-	-	-	1	160
<b>BUENOS AIRES</b>	<b>1.027.990</b>	<b>-</b>	<b>-</b>	<b>-</b>	<b>6</b>	<b>26</b>	<b>272.097</b>
06/07	919.600	-	1	5	9	26	-
Laboulaye	180.000	-	-	-	3	5	9.000
M. Juárez	303.000	-	-	-	15	78	236.340
Río Cuarto	320.600	-	-	-	5	10	32.060
S. Francisco	230.000	1	1	1	14	18	41.400
Villa María	240.910	-	-	-	1	30	72.273
<b>CORDOBA</b>	<b>1.274.510</b>	<b>-</b>	<b>-</b>	<b>-</b>	<b>8</b>	<b>31</b>	<b>391.073</b>
06/07	1.164.150	-	-	-	1	2	-
Paraná	94.200	7	18	18	36	50	47.100
R. del Tala	125.000	10	28	28	50	80	100.000
<b>ENTRE RIOS</b>	<b>219.200</b>	<b>9</b>	<b>24</b>	<b>24</b>	<b>44</b>	<b>67</b>	<b>147.100</b>
06/07	185.600	13	34	46	55	62	-
General Pico	220.000	-	-	-	3	10	22.000
Santa Rosa	235.000	-	-	-	-	10	23.500
<b>LA PAMPA</b>	<b>455.000</b>	<b>-</b>	<b>-</b>	<b>-</b>	<b>1</b>	<b>10</b>	<b>45.500</b>
06/07	431.200	-	-	-	1	6	-
Avellaneda	57.000	5	7	7	7	10	5.700
C. de Gómez	65.000	3	3	3	21	84	54.600
Casilda	54.320	-	-	-	27	76	41.283
Rafaela	122.000	11	20	20	55	65	79.300
V. Tuerto	106.500	-	2	2	10	55	58.575
<b>SANTA FE</b>	<b>404.820</b>	<b>5</b>	<b>8</b>	<b>8</b>	<b>27</b>	<b>59</b>	<b>239.458</b>
06/07	377.400	7	15	17	18	27	-
CATAMARCA	9.500	-	-	-	-	-	0
CORRIENTES	15.600	-	-	-	-	-	0
CHACO	148.000	-	-	-	-	-	0
FORMOSA	19.000	-	-	-	-	-	0
JUJUY	5.200	-	-	-	-	-	0
MISIONES	32.200	-	-	-	16	40	12.880
SALTA	48.000	-	-	-	-	-	0
SAN LUIS	140.000	-	-	-	-	2	2.800
S. ESTERO	120.300	-	-	-	-	-	0
TUCUMAN	30.600	-	-	-	-	-	0
<b>TOTAL PAIS</b>	<b>3.949.920</b>	<b>1</b>	<b>2</b>	<b>2</b>	<b>10</b>	<b>28</b>	<b>1.110.908</b>
06/07	3.570.000	2	4	5	8	14	-

(\*) Expectativa de siembra

Las AREAS están expresadas en hectáreas.

ESTIMACIONES AGRICOLAS

S.A.G.P. y A.

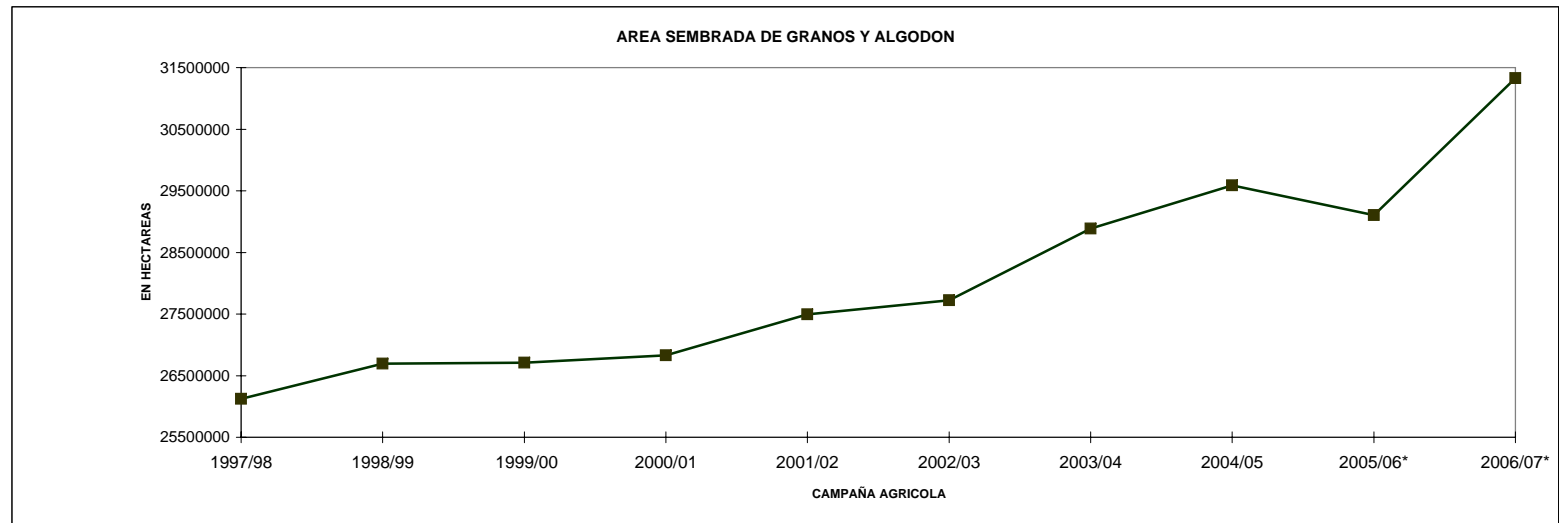
**AREA SEMBRADA DE GRANOS Y ALGODÓN**

(en hectáreas)

Campañas Agrícolas 1997/98 a 2006/07 (\*)

CULTIVOS	1997/98	1998/99	1999/00	2000/01	2001/02	2002/03	2003/04	2004/05	2005/06*	2006/07*
ALPISTE	25000	27000	24000	20000	16000	19000	16000	16000	13000	9000
ARROZ	248000	291000	201000	154000	126000	135000	172000	165000	171300	168000
AVENA	1789000	1822000	1711000	1664000	1516000	1368000	1344000	1275000	1023000	1067000
CEBADA CERVECERA	324000	218000	182000	246000	260000	270000	343000	272000	273000	339000
CEBADA FORRAJERA	19000	24000	20000	16000	16000	14000	25000	28000	22000	27000
CENTENO	353000	372000	365000	373000	336000	338000	340000	294000	207000	221000
MAIZ	3752000	3268000	3652000	3495000	3064000	3084000	2988000	3400000	3190000	3570000
MIJO	107000	89000	91100	79500	55200	50000	50000	28000	31000	38000
SORGO GRANIFERO	920000	880000	819000	698000	592000	593000	545000	617000	577000	703000
TRIGO	5919000	5453000	6300000	6497000	7109000	6300000	6040000	6260000	5212000	5600000
<b>Subtotal Cereales</b>	<b>13456000</b>	<b>12444000</b>	<b>13365100</b>	<b>13242500</b>	<b>13090200</b>	<b>12171000</b>	<b>11863000</b>	<b>12355000</b>	<b>10719300</b>	<b>11742000</b>
CARTAMO	27000	15300	39700	58400	33000	23000	30000	49000	27000	76000
COLZA	1500	2200	3875	8700	2150	8000	18000	17000	7000	11000
GIRASOL	3511400	4212000	3587000	1891000	2050000	2378000	1850000	1970000	2260000	2447000
LINO	116000	102000	68000	28000	20000	14000	29000	37000	47000	29000
SOJA	7176000	8400000	8790000	10665000	11639000	12607000	14525000	14400000	15329000	16150000
<b>Subtotal Oleaginosas</b>	<b>10831900</b>	<b>12731500</b>	<b>12488575</b>	<b>12651100</b>	<b>13744150</b>	<b>15030000</b>	<b>16452000</b>	<b>16473000</b>	<b>17670000</b>	<b>18713000</b>
ALGODON	1134000	751000	345000	410000	173100	158000	266000	406000	309000	406000
MANI	407000	337000	219000	252000	222000	157000	170000	211000	174000	215000
POROTO	293000	431000	293000	275000	263000	206000	134000	145000	235000	250000
<b>Subtotal Otros Cultivos</b>	<b>1834000</b>	<b>1519000</b>	<b>857000</b>	<b>937000</b>	<b>658100</b>	<b>521000</b>	<b>570000</b>	<b>762000</b>	<b>718000</b>	<b>871000</b>
<b>TOTAL</b>	<b>26121900</b>	<b>26694500</b>	<b>26710675</b>	<b>26830600</b>	<b>27492450</b>	<b>27722000</b>	<b>28885000</b>	<b>29590000</b>	<b>29107300</b>	<b>31326000</b>

12



\* Estimaciones provisionarias.

4/10/2007

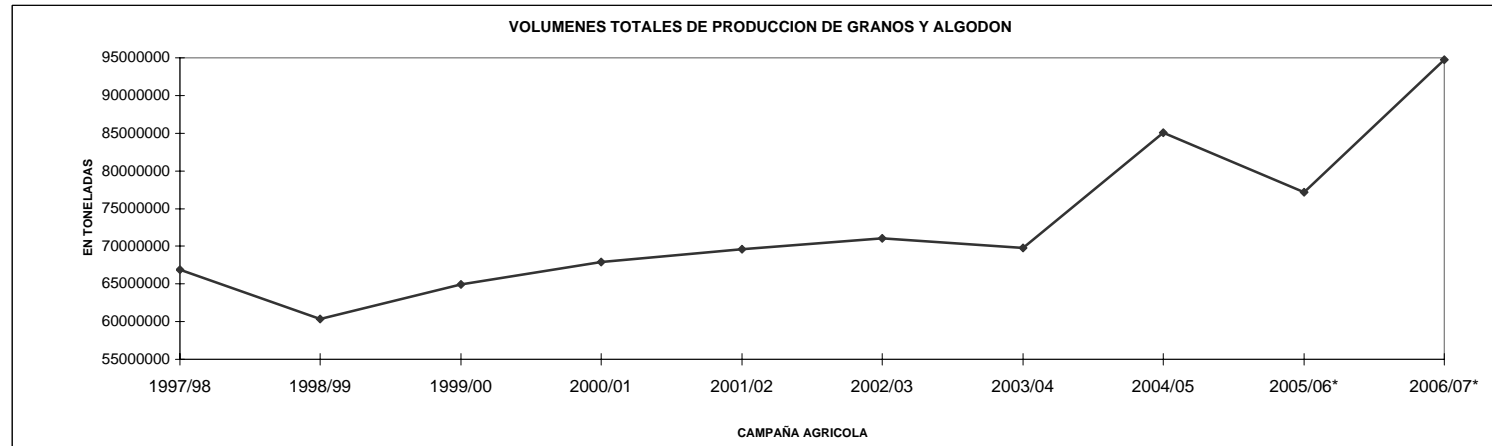
ESTIMACIONES AGRICOLAS- S.A.G.P y A.

**VOLUMENES DE PRODUCCION DE GRANOS Y ALGODON**

(en ton)

Campañas Agrícolas 1997/98 a 2006/07(\*)

CULTIVOS	1997/98	1998/99	1999/00	2000/01	2001/02	2002/03	2003/04	2004/05	2005/06*	2006/07*
ALPISTE	29000	24000	22000	19000	17000	18000	17000	17000	15000	9000
ARROZ	1011000	1658000	903000	873000	709000	718000	1060000	956000	1193500	1060000
AVENA	512000	383000	555000	642000	645000	487500	332000	536000	227000	243000
CEBADA CERVECERA	921000	535000	414000	717000	521000	543000	1000000	886000	796000	1265000
CEBADA FORRAJERA	5000	3000	5000	5000	8000	5000	4000	8000	3000	3000
CENTENO	62000	66000	116000	125000	81000	80000	37000	92000	33000	17000
MAIZ	19360000	13500000	16781000	15360000	14710000	15040000	15000000	20500000	14500000	21800000
MIJO	46000	46000	47600	31200	28100	22000	11000	16000	16000	15000
SORGO GRANIFERO	3762000	3222000	3344000	2909000	2847000	2685000	2160000	2900000	2328000	3000000
TRIGO	14800000	12400000	15300000	15960000	15300000	12301000	14560000	16000000	12600000	14600000
<b>Subtotal Cereales</b>	<b>40508000</b>	<b>31837000</b>	<b>37487600</b>	<b>36641200</b>	<b>34866100</b>	<b>31899500</b>	<b>34181000</b>	<b>41911000</b>	<b>31711500</b>	<b>42012000</b>
CARTAMO	24600	9600	30900	47300	23500	13300	18000	51000	19000	58000
COLZA	2170	2200	6000	15380	2320	10450	20000	26000	10000	12000
GIRASOL	5600000	7100000	6000000	3179000	3843000	3714000	3160000	3700000	3800000	3605000
LINO	75000	85000	47000	22000	16000	11000	29000	36000	54000	34000
SOJA	18732000	20000000	20200000	26864000	30000000	34800000	31577000	38300000	40500000	47600000
<b>Subtotal Oleaginosas</b>	<b>24433770</b>	<b>27196800</b>	<b>26283900</b>	<b>30127680</b>	<b>33884820</b>	<b>38548750</b>	<b>34804000</b>	<b>42113000</b>	<b>44383000</b>	<b>51309000</b>
ALGODON	987000	618000	417000	509000	218000	201000	354000	448000	418000	550000
MANI	627000	340000	420000	394000	362000	221000	293000	445000	347000	575000
POROTO	303000	340000	297000	263000	278000	215000	151000	169000	323000	312000
<b>Subtotal Otros Cultivos</b>	<b>1917000</b>	<b>1298000</b>	<b>1134000</b>	<b>1166000</b>	<b>858000</b>	<b>637000</b>	<b>798000</b>	<b>1062000</b>	<b>1088000</b>	<b>1437000</b>
<b>TOTAL</b>	<b>66858770</b>	<b>60331800</b>	<b>64905500</b>	<b>67934880</b>	<b>69608920</b>	<b>71085250</b>	<b>69783000</b>	<b>85086000</b>	<b>77182500</b>	<b>94758000</b>



\* Estimaciones provisionarias  
4/10/2007  
ESTIMACIONES AGRICOLAS - SAGPyA

PRODUCCION DE CULTIVOS EN LA REPUBLICA ARGENTINA  
CAMPAÑA: 2006/07 (\*)

CULTIVOS	AREA SEMBRADA	AREA NO COSECHADA	AREA COSECHADA	%	RENDIMIENTO (qq/ha) (3)	PRODUCCION (miles ton) (2)*(3)/10
	(en miles de hectáreas)					
	(1)		(2)	(2)/(1)		
<b>CEREALES</b>						
ALPISTE	9	0	9	100,0	10,0	9
ARROZ	168	5	163	97,0	65,0	1060
AVENA	1067	929	138	12,9	17,6	243
CEBADA CERVECERA	339	3	336	99,1	37,6	1265
CEBADA FORRAJERA	27	25	2	7,4	15,0	3
CENTENO	221	206	15	6,8	11,3	17
MAIZ	3570	750	2820	79,0	77,3	21800
MIJO	38	28	10	26,3	15,0	15
SORGO GRANIFERO	703	108	595	84,6	46,7	3000
TRIGO	5600	100	5500	98,2	26,5	14600
<b>SUBTOTAL CEREALES</b>	<b>11742</b>	<b>2154</b>	<b>9588</b>	<b>81,7</b>		<b>42012</b>
<b>OLEAGINOSOS</b>						
CARTAMO	76	0	76	100,0	7,6	58
COLZA	11	1	10	90,9	12,0	12
GIRASOL	2447	30	2417	98,8	14,9	3605
LINO	29	0	29	100,0	11,7	34
SOJA	16150	160	15990	99,0	29,8	47600
<b>SUBTOTAL OLEAGINOSOS</b>	<b>18713</b>	<b>191</b>	<b>18522</b>	<b>99,0</b>		<b>51309</b>
<b>OTROS CULTIVOS</b>						
ALGODON	406	13	393	96,8	14,0	550
MANI	215	1	214	99,5	26,9	575
POROTOS	250	0	250	100,0	12,5	312
<b>TOTAL GENERAL</b>	<b>31326</b>	<b>2359</b>	<b>28967</b>	<b>92,1</b>		<b>94758</b>

(\*) Cifras provisorias  
ESTIMACIONES AGRICOLAS,4/10/07  
SAGPyA

## HUMEDAD DEL SUELO Y ASPECTO DEL CULTIVO

Fecha: 28/09/07 al 4/10/07

PROVINCIA	DELEGACION	TRIGO		MAIZ		GIRASOL	
		H	A	H	A	H	A
BUENOS AIRES	BAHIA BLANCA	A	R	-	-	A	-
	BOLIVAR	A	B	A	-	-	-
	BRAGADO	A	B	A	-	-	-
	JUNIN	A	B	A	-	-	-
	LINCOLN	A	B	A/E	-	-	-
	PEHUAJO	A	B	A	-	-	-
	PERGAMINO	A	MB	A	-	-	-
	PIGÜE	A	B	-	-	-	-
	SALLIQUELO	A	B	A	-	-	-
	TANDIL	A	R/B	A	-	-	-
	TRES ARROYOS	A	B	-	-	-	-
25 DE MAYO	A	B/R	-	-	-	-	
CORDOBA	LABOULAYE	A	B	A	-	-	-
	MARCOS JUAREZ	A	B	A	-	-	-
	RIO CUARTO	A	B	A	-	-	-
	SAN FRANCISCO	A/R	B/R	A/R	B	A/R	B
	VILLA MARIA	A	MB	A	-	-	-
ENTRE RIOS	PARANA	A	B	A	-	A	-
	ROSARIO DEL TALA	E	B	E	-	E	B
LA PAMPA	GENERAL PICO	A	B	A	-	A	B
	SANTA ROSA	A	B	A	-	A	-
SANTA FE	AVELLANEDA	A/R/PS/S	B/R/M	A/R/PS/S	B/R	A/R/PS/S	B/R
	CAÑADA DE GOMEZ	A	B/MB	A	-	A	-
	CASILDA	A	B/MB	A	-	-	-
	RAFAELA	A	B/MB	A	B	A	B
	VENADO TUERTO	A	MB	A	-	-	-
CATAMARCA	CATAMARCA	A	B	-	-	-	-
CORRIENTES	CORRIENTES	-	-	-	-	PS	-
CHACO	ROQUE SAENZ PEÑA	-	-	-	-	S	B/R
FORMOSA	FORMOSA	-	-	-	-	-	-
JUJUY	JUJUY	A	B	-	-	-	-
MISIONES	POSADAS	-	-	A	-	-	-
SALTA	SALTA	A	B	-	-	-	-
SAN LUIS	SAN LUIS	-	-	-	-	-	-
SANTIAGO DEL ESTERO	SANTIAGO DEL ESTERO	A/PS	B/R/M	-	-	A/PS	-
TUCUMAN	TUCUMAN	R	-	-	-	-	-

ESTIMACIONES AGRICOLAS- S.A.G.P y A.

### REFERENCIAS:

(H) Humedad del suelo

(A) Aspecto del Cultivo

E: Exceso

MB: Muy bueno

A: Adecuado

B: Bueno

R: Regular

R: Regular

PS: Principio de sequía

M: Malo

S: Sequía



Precipitaciones del mes de

**SEPTIEMBRE**

Comparación de los registros del año en curso con períodos anteriores

PROVINCIA	DELEGACION (*)	2007		2006		Media 2001/2005	
		mm (1)	(1)/(3) %	mm (2)	(2)/(3) %	mm (3)	-
BUENOS AIRES	BAHIA BLANCA	95,5	230,7	22,7	54,8	41,4	100
	BOLIVAR	125,9	352,7	31,0	86,8	35,7	100
	BRAGADO**	5,0	11,3	40,0	90,5	44,2	100
	JUNIN	94,0	233,8	36,0	89,6	40,2	100
	LINCOLN **	106,0	222,7	0,0	-	47,6	100
	PEHUAJO	120,7	276,3	42,0	96,2	43,7	100
	PERGAMINO	87,0	163,5	19,0	35,7	53,2	100
	PIGÜE	163,1	383,9	52,3	123,1	42,5	100
	SALLIQUELO	107,0	180,7	36,0	60,8	59,2	100
	TANDIL	155,5	335,1	45,0	97,0	46,4	100
	TRES ARROYOS	161,7	364,8	40,4	91,2	44,3	100
25 DE MAYO	100,0	303,0	36,0	109,1	33,0	100	
CORDOBA	LABOULAYE	58,2	129,9	1,0	2,2	44,8	100
	MARCOS JUAREZ	110,0	369,1	5,0	16,8	29,8	100
	RIO CUARTO	13,0	260,0	11,0	220,0	5,0	100
	SAN FRANCISCO	87,5	356,0	0,9	3,7	24,6	100
	VILLA MARIA	110,0	916,7	2,0	16,7	12,0	100
ENTRE RIOS	PARANA	187,0	263,4	7,0	9,9	71,0	100
	ROSARIO DEL TALA	157,5	245,3	28,0	43,6	64,2	100
LA PAMPA	GENERAL PICO	104,0	339,4	26,0	84,9	30,6	100
	SANTA ROSA	93,5	300,3	26,0	83,5	31,1	100
SANTA FE	AVELLANEDA	54,0	74,2	2,0	2,7	72,8	100
	CAÑADA DE GOMEZ	93,0	347,0	10,0	37,3	26,8	100
	CASILDA	145,0	541,0	10,0	37,3	26,8	100
	RAFAELA	98,0	457,9	1,0	4,7	21,4	100
	VENADO TUERTO	67,1	147,8	11,5	25,3	45,4	100
CHACO	ROQUE SAENZ PEÑA **	48,0	108,6	3,0	6,8	44,2	100

(\*) Los registros corresponden a la ciudad cabecera de la Delegación.

(\*\*) Año 2007: información incompleta.

REGISTROS PLUVIOMÉTRICOS DE LA SEMANA  
Y ACUMULADOS DEL AÑO ACTUAL Y DEL AÑO ANTERIOR (en mm)

PROVINCIA	DEPARTAMENTO	LOCALIDAD	26/9 al 2/10 mm	Acumulado Año	
				03/10/07	02/10/07
BUENOS AIRES	ADOLFO ALSINA	Carhué	s/d	454	501
		Rivera	s/d	382	514
		Villa Maza	s/d	406	415
	ALBERTI	Cuartel V	20	849	651
		AYACUCHO	Ayacucho	59	592
	AZUL	Azul	70	620	638,6
		Cacharí	65	631	619
		Chillar	90	590,5	780
	BAHIA BLANCA	Bahía Blanca	6,9	365,1	499,9
		Cabildo	11	425	571,4
	BALCARCE	Balcarce	35	527,5	791,5
		Bosch	36,5	529	712,5
		Los Pinos	37	510,5	694
	BARADERO	San Agustín	40	498	720,5
		Baradero	s/d	710	918
	BARTOLOMÉ MITRE	Arrecifes	s/d	671	912
	BENITO JUAREZ	Benito Juárez	73,5	587,3	688,2
		López	49	575,6	746
	BOLIVAR	Bolívar	25,6	512,9	617,3
	BRAGADO	Bragado	25	834,5	662
	CAMPANA	Campana	s/d	827	947
	CAÑUELAS	Cañuelas	40	731	664
	CAP. SARMIENTO	Capitán Sarmiento	s/d	763	997
	CARLOS CASARES	Belloq	39	591	612,6
	CARLOS TEJEDOR	Carlos Tejedor	16	576	697
	CARMEN DE ARECO	Carmen de Areco	34	666	948
	CASTELLI	Castelli	38	745,2	531,1
	CHACABUCO	Chacabuco	10	803	854
	CHASCOMUS	Chascomús	34	501	520
	CHIVILCOY	Chivilcoy	20	720,1	638
	COLON	Colón	s/d	609	750
	CORONEL DORREGO	Coronel Dorrego	15	278,3	524,6
	CORONEL PRINGLES	Coronel Pringles	48	443	615,7
	CORONEL ROSALES	Bajo Hondo	8	360,3	642
		Pehuen Co	10	267,5	586,5
		Punta Alta	5	336	572,1
	CORONEL SUAREZ	Coronel Suárez	89,1	415,2	655,7
	DAIREAUX	Daireaux	56	422	546
	DOLORES	Dolores	15	575	486,5
	EXALT. DE LA CRUZ	Capilla del Señor	s/d	659	945
	F.AMEGHINO	F. Ameghino	50	703	864
	GENERAL ALVEAR	General Alvear	36	606	691
	GONZALEZ CHAVEZ	Adolfo G. Chávez	90	406,4	595
	GRAL. ALVARADO	Miramar	9,6	567	1001,1
	GRAL. ARENALES	General Arenales	22	622	867

PROVINCIA	DEPARTAMENTO	LOCALIDAD	26/9 al 2/10 mm	Acumulado Año		
				03/10/07	02/10/07	
BUENOS AIRES	GRAL. GUIDO	Labardén	15	746	496,5	
	GRAL. LAMADRID	General Lamadrid	95	552,5	628	
	GRAL. LAVALLE	General Lavalle	11	672	843,5	
	GRAL. MADARIAGA	General Madariaga	8	798,5	692	
	GRAL. PINTO	General Pinto	25	609	802	
	GRAL. PUEYRREDON	Mar del Plata	30	549	885	
	GRAL. VIAMONTE	General Viamonte	28	942	758	
	GRAL. VILLEGAS	General Villegas	31	594	825	
	GUAMINI	Bonifacio		s/d	395	480
		Casbas		s/d	549	529
		Garré		s/d	418	413
		Guaminí		s/d	541	473
		HIPOLITO YRIGOYEN	Henderson	40	552	639
		JUNIN	Junín	19	723	861
		LAPRIDA	Laprida	153	588	770,2
		LAS FLORES	Las Flores	64	741	607
		LEANDRO N. ALEM	Vedia	8	550	699
		LINCOLN	Lincoln	26	619	686
	LOBERIA	Dos Naciones		40	598	897
		Ldo. Matienzo		85	437	835,5
		Lobería		141	484	855
		Napaleofú		45	707	947
		Pieres		150	387	940,5
		San Manuel		68	500	879,5
		Lobos		48	630	570
		Luján		50	890	997
		Maipú		12	721,5	611
		MAR CHIQUITA	Coronel Vidal	22	665	770
		General Pirán		24	668,5	716,5
		Vivoratá		28	663	822
		Gowland		28,7	611,2	707,6
		Franklin		30	535	761
	NAVARRO	Navarro	43	686	739	
	NECOCHEA	Necochea	60	406	876,2	
	NUEVE DE JULIO	Nueve de Julio	42	660	497	
	OLAVARRIA	Olavarría	27,2	472,9	607,4	
	PATAGONES	Cardenal Cagliero		0	295,5	195,5
		Carmen de Patagones		0	353	249
		José B. Casas		0	281	280
		Stroeder		0	390,5	181
		Villalonga		0	263,5	379
		PEHUAJO	Pehuajó	25	514,4	645,7
	PELLEGRINI	De Bary		s/d	494	521
		Pellegrini		s/d	520	522
	PERGAMINO	Acevedo		s/d	631	911
		El Socorro		s/d	550	805
		Pergamino		s/d	537	742
		Pinzón		s/d	628	667
		Rancagua		s/d	614	743
		PILA	Píla	79	638,5	773,5
	PUAN	Bordenave		14	396	558,5
		Puán		32	516,5	670
		Villa Iris		10	328	518
		RAMALLO	Ramallo	s/d	689	843

PROVINCIA	DEPARTAMENTO	LOCALIDAD	26/9 al 2/10 mm	Acumulado Año		
				03/10/07	02/10/07	
BUENOS AIRES	RAUCH	Colman	40	608	600,5	
		Egaña	48	586	663	
		Miranda	50	615	663	
	RIVADAVIA	Rauch	58	706	691,3	
		Sansinena	50	711	735	
		ROJAS	Rojas	20	676	915
		S. ANTONIO DE ARECO	San Antonio de Areco	s/d	776	1091
		SAAVEDRA	Pigüé	52,5	608,4	686,1
		SALADILLO	Saladillo	40	665	696
		SALLIQUELO	Graciarena	s/d	427	407
			Quenumá	s/d	535	459
			Salliqueló	s/d	518	594
		SALTO	Arroyo Dulce	s/d	579	771
	Salto		s/d	633	839	
	SAN ANDRÉS DE GILES	San Andrés de Giles	51	778	984	
	SAN CAYETANO	San Cayetano	100	412,8	614,5	
	SAN NICOLAS	Conesa	s/d	594	840	
		San Nicolás	s/d	569	841	
	SAN PEDRO	San Pedro	s/d	630	827	
	SUIPACHA	Suipacha	21	738	710	
	TANDIL	De La Canal	45	556	637,5	
		Tandil	26	633	674,1	
		Vela	32	528	678,5	
	TORDILLO	Tordillo	18	611	555	
	TORNQUIST	Tornquist	28	479	554,5	
	TRENQUE LAUQUEN	Trenque Lauquen	40	625,5	574	
	TRES ARROYOS	Tres Arroyos	57,3	375,1	555,4	
	TRES LOMAS	Ing. Thompson	s/d	550	554	
		Tres Lomas	s/d	535	544	
	VEINTICINCO DE MAYO VILLARINO	Veinticinco de Mayo	32	681	750	
		Algarrobo	0	381	390,7	
		Hilario Ascasubi	0	251,5	202	
		Mayor Buratovich	0	314,5	362	
		Médanos	0	386,3	451	
		Montes de Oca	0	321,5	336,5	
		Ombucta	0	485	545,5	
		Pedro Luro	0	214,5	341	
		Teniente Origone	0	294,5	411,5	
		Zárate	0	820	904	
		ZARATE	Zárate	s/d	820	904

PROVINCIA	DEPARTAMENTO	LOCALIDAD	26/9 al 2/10 mm	Acumulado Año		
				03/10/07	02/10/07	
CÓRDOBA	COLON	Jesús María	5	537	659	
	CRUZ DEL EJE	Cruz del Eje	0	323	319	
	GRAL. ROCA	Burmeister	8	627	528	
		Jovita	0	723	631	
		Villa Huidobro	0	611	603	
	GRAL. SAN MARTIN	Arroyo Cabral	0	564	730	
		Etruria	0	417	620	
		Villa María	0	421,5	543,1	
	ISCHILIN	Dean Funes	3	518	332	
	JUAREZ CELMAN	Alejandro Roca	0	575	321	
		Bengolea	0	203	187	
		Carnerillo	0	431	305	
		Charras	0	295	223	
		General Cabrera	0	473	282	
		General Deheza	0	330	359	
		La Carlota	0	113	332	
		MARCOS JUAREZ	Arias	3	489	706,5
			Corral de Bustos	2	598	683
		PTE. R. SAENZ PEÑA	Cruz Alta	11	554	638
	Marcos Juárez		7	581	616	
	General Levalle		0	516	544	
	La Cesira		4	530,8	581	
	Laboulaye		6	470,5	644,8	
	RIO CUARTO		Adelia María	0	507	512
			Berrotarán	0	495	392
			C. Baigorria	0	412	439
			Chaján	0	358	434
			Coronel Moldes	0	366	510
		Las Acequias	0	347	265	
		Río Cuarto	0	374	340	
		Sampacho	0	350	473	
		San Basilio	0	363	340	
		V. Mackena	0	416	434	
	RIO PRIMERO	Monte Cristo	2	519	717	
		RIO SEGUNDO	Las Junturas	0	515	525
	SAN JUSTO	Oncativo	0	490	545	
		Villa Pilar	0	521	562,5	
		Freyre	0	536,5	834,5	
		Las Varas	27	530	639	
		Porteña	0	430,3	961	
	SANTA MARIA TERCERO ARRIBA	San Francisco	35,5	582,5	810,9	
		Tránsito	12	498	595	
		Despeñaderos	0	367,5	630,5	
		Río Tercero	0	426	528	
		Hernando	0	390	688	
		James Craik	0	425,5	495	
		TOTAL	Villa del Totoral	0	623,5	630
TULUMBA UNION	S. José de la Dormida	0	506	667,5		
	Bell Ville	0	563	591		
	Canals	7	541	584		
	Idiazábal	0	580	663		
	Monte Maíz	1	585	552		
	Noetinger	8	656	670,5		

PROVINCIA	DEPARTAMENTO	LOCALIDAD	26/9 al 2/10 mm	Acumulado Año	
				03/10/07	02/10/07
SAN LUIS	CHACABUCO GOB. DUPUY	Concaran	0	150	84
		Buena Esperanza	16	217	350
		Fortuna	s/d	144	0
	GRAL. PEDERNERA	Nueva Galia	s/d	121	11
		Justo Daract	0	184	479
		La Toma	0	262	263
		Naschel	s/d	231	0
		Villa Mercedes	0	192	408
ENTRE RÍOS	SAN SALVADOR	San Salvador	40	512	985,5
		CONCORDIA	Concordia	25	441
	DIAMANTE	Aldea Protestante	25	457	1075
		Costa Grande	25	525	1114
		Diamante	20	355	1127
		FEDERACION	Chajarí	11	600
	FEDERAL	Federal	18	585	1014
	FELICIANO	Feliciano	20	585	820
	GUALEGUAY	Gualeguay	75	618,5	1473
	GUALEGUAYCHU	Pehuajó Norte	61	555	1197,5
	LA PAZ	La Paz	14	618	791
	NOGOYA	Lucas Gonzalez	33	476	969
	PARANA	Cerrito	60	500	1083
		Oro Verde	28	389	1299
		TALA	Rosario del Tala	34	552,5
	URUGUAY	C. del Uruguay	72,1	480,2	980
	VICTORIA	Victoria	32	614,5	1370
	VILLAGUAY	Villaguay	40	435,5	1081,5

PROVINCIA	DEPARTAMENTO	LOCALIDAD	26/9 al 2/10 mm	Acumulado Año	
				03/10/07	02/10/07
LA PAMPA	ATREUCO	Cereales	0	260,5	450
		Doblas	18	345,5	574
		Macachín	22	317	685
		Miguel Riglos	40	332,5	395
		P.C.Rolón	50	414,5	679,5
		Rolón	45	382,5	563
		T. M. Anchorena	40	210	410
	CAPITAL	Anguil	38	385,5	541
		Santa Rosa	23	406,4	497,4
	CATRILO	Catrilo	65	361	502,5
		La Gloria	0	336	352
		Lonquimay	40	272,5	483
		P. C. Catriló	30	370,5	492
	CHAPALEUFU	Uriburu	46	373,5	446
		Bernardo Larroudé	42	367,5	742
		Ceballos	19	368	602
		Cnel. Hilario Lagos	9	486	686
		Intendente Alvear	23	608	767
		Sarah	0	418	490
		Vértiz	0	318	353
	CONHELLO	Conhella	23	401	601
		Eduardo Castex	34	363	557,5
		Mauricio Mayer	41	338	612
		Montes Nievas	30	344	477
		Rucanello	20	296	480
		Winifreda	35	327	668
	GUATRACHÉ	Alpachiri	30	338,5	566,5
		General M. J. Campos	17	256,5	485,5
		Guatraché	16	299,5	514
		Perú	13	210	396
		Santa Teresa	17	357	504
	HUCAL	Abramo	9,5	251,5	411
		Bernasconi	10	295,5	497,5
		General San Martín	12	310,5	414
	MARACO	Jacinto Aráuz	12	346,5	531
		Agustoni	0	349	484
		Dorila	0	290	375
		General Pico	35	407	667
	QUEMU-QUEMU	Speluzzi	30	419	630
		Trebolares	10	420	500
		Colonia Barón	44	495	684
		Miguel Cané	15	410	491
		Quemú Quemú	10	447	525
		Relmo	0	329	330
		Villa Mirasol	22	473	482
	RANCUL	Caleufu	32	379	754
		Chamaico	0	411	669
		Ing. Foster	20	264	356
		La Maruja	40	243	522,5
		Parera	17	457	635
		Pichi Huinca	0	293	399
Quetrequén		21	576	615	
Rancul		36	372	464	

PROVINCIA	DEPARTAMENTO	LOCALIDAD	26/9 al 2/10 mm	Acumulado Año	
				03/10/07	02/10/07
LA PAMPA	REALICO	Alta Italia	0	361	682
		Embajador Martini	47	384	567
		Falucho	16	406	640
		Ing. Luiggi	25	353	506,5
		Maisonave	7	360	476
		Ojeda	7	330	525
		Realicó	8	515	868
		Van Praet	0	352	290
		TOAY	Naicó	0	217
	Toay		22,5	631	452,3
	TRENEL	Arata	30	490	520
		Metileo	18	341	443
	UTRACAN	Trenel	30	379	671
		Ataliva Roca	20	349,5	603
		Chacharramendi	0	134,5	196,5
		Col. Santa María	12	279	442,5
		General Acha	12	320	576
		P.C. Padre Buodo	10	293,5	278
		Quehué	13	388	555,9
		Unanue	11	372,5	457



PROVINCIA	DEPARTAMENTO	LOCALIDAD	26/9 al 2/10 mm	Acumulado Año	
				03/10/07	02/10/07
SANTA FE	BELGRANO	Armstrong	10	758	807
		Montes de Oca	7	432,5	784
	CASEROS	Bouquet	13	444	787
		Casilda	14	755	990
	CASTELLANOS	Chañar Ladeado	0	499	726
		María Juana	40	489	1110
	CONSTITUCION	Rafaela	0	570	1006
		Bombal	22	490	871
	GARAY	Sargento Cabral	20	541	866
		Helvecia	20	766	1158
	GRAL. LOPEZ	Carreras	s/d	573	697,2
		Chovet	s/d	527	751
	GRAL. OBLIGADO	Maggiolo	s/d	473,7	499,9
		María Teresa	s/d	505	571,6
	IRIONDO	Teodelina	s/d	460	801,5
		Venado Tuerto	s/d	565,9	527
	LA CAPITAL	Florencia	0	383	794
		Reconquista	0	705	875
	LAS COLONIAS	Cañada de Gómez	8	608	741
		Totoras	24	660	965
	NUEVE DE JULIO	Villa Eloísa	4	530	681
		Santa Fe	22	647	1084
	ROSARIO	Humboldt	0	710	1172
		Santo Domingo	0	732	1059
	SAN CRISTOBAL	Sta. Clara Buena Vista	22	472	1100
		El Nochero	0	280	350
	SAN JAVIER	Tostado	0	361	743
		Arroyo Seco	12	531	1098
	SAN JERONIMO	Soldini	17	744,8	954
		Ceres	0	475	563
	SAN JUSTO	San Javier	0	694	833
		Monje	40	660	1161
	SAN LORENZO	Maciel	60	696	903
		San Genaro	65	525	1166
	SAN MARTIN	San Justo	0	667	855
		Pujato	10	573,5	905
	VERA	Ricardone	28	629	981
		Cañada Rosquín	35	491	993
	SANTIAGO DEL ESTERO	Landeta	70	508	1119
		S.Mtín. de las Escobas	30	507	1120
	SANTIAGO DEL ESTERO	Calchaquí	0	696	952
		Intiyaco	0	383	597
	SANTIAGO DEL ESTERO	Vera	0	704	1060
		AGUIRRE	Pinto	0	348,5
	ALBERDI	Campo Gallo	0	569,5	326
		Sachayoj	0	243,5	238
	BELGRANO	Bandera	0	406	513
		Monte Quemado	0	156,5	386
	COPO	Pampa de los Guanacos	0	291,5	321
		Frías	0	106	238
	CHOYA	Añatuya	0	305,5	401
		Los Juríes	0	296,5	338
	GRAL. TABOADA	San Pedro de Guasayán	0	603,5	324
		Campo del Cielo	0	112	291
	GUASAYAN	Suncho Corral	0	211	224
		Bobadal	0	212,5	247
	J. F. IBARRA	Isca Yacú	0	300,5	242
		La Banda	0	366	431
	JIMENEZ	Quimilí	0	364,7	264
		Nueva Esperanza	0	229	370
LA BANDA	Rapelli	s/d	273	104	
	MORENO				
PELLEGRINI					

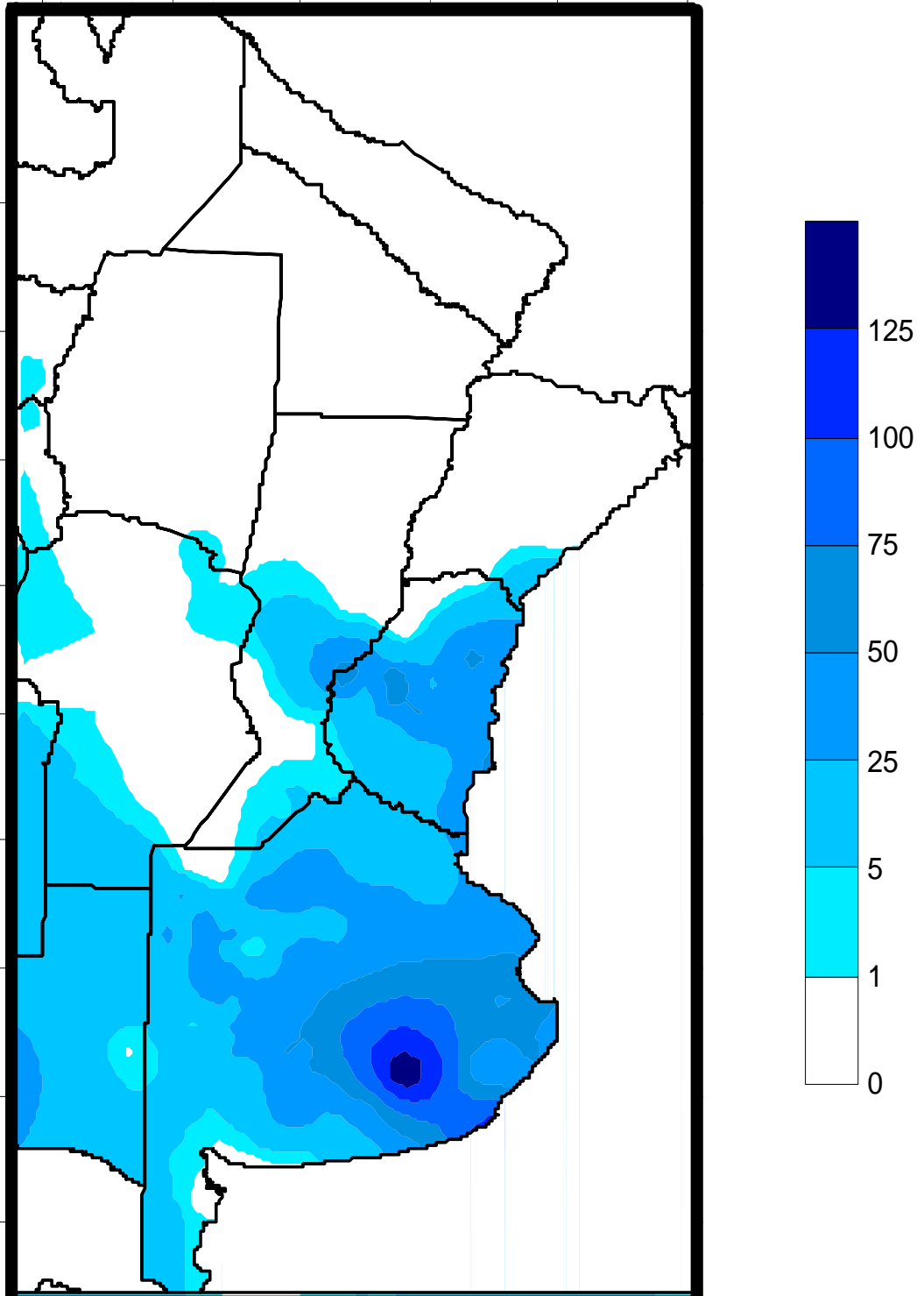
PROVINCIA	DEPARTAMENTO	LOCALIDAD	26/9 al 2/10 mm	Acumulado Año	
				03/10/07	02/10/07
CHACO	ALMIRANTE BROWN	Cpción. del Bermejo	0	324	849
		Los Frentones	0	363	555
		Pampa del Infierno	0	330	657
	BERMEJO	Taco Pozo	0	407	207
		Las Palmas	0	715	435
		Puerto Bermejo	0	826	496
	CDTE. FERNANDEZ	Pcia. Roque S.Peña	0	335	522
	CHACABUCO	Charata	0	608	503
	DOCE DE OCTUBRE	Gancedo	0	330	306
	DOS DE ABRIL	General Pinedo	0	432	570
		Hermoso Campo	0	362	485
	F. J. STA. MARIA de ORO	Chorotis	0	406	509
		Santa Sylvina	0	409	358
	GENERAL BELGRANO	Corzuela	0	351	400
	GENERAL DONOVAN	La Escondida.	0	330	678
	GRAL. GÜEMES	Makallé	0	439	553
		Colonia Miraflores	0	377	590
		Fuerte Esperanza	0	412	377
	INDEPENDENCIA	Juan José Castelli	0	355	518
		Nueva Pompeya	0	117	263
		Puerto Lavalle	0	183	368
	LIB. GRAL. SAN MARTIN	Avia Terai	0	398	567
		Campo Largo	0	419	628
		Napenay	0	417	632
	LIBERTAD	Ciervo Petiso	0	414	452
		Lib.General San Martín	0	571	402
		Pampa Almirón	0	424	328
	MAIPU	Pampa del Indio	0	597	267
		Pcia. Roca	0	467	176
		Puerto Tirol	0	403	534
	MYR. LUIS FONTANA	Tres Isletas	0	516	394
		Cnel. Du Graty	0	562	733
		Villa Angela	0	656	961
	NUEVE DE JULIO	Las Breñas	0	385	429
		O'HIGGINS	0	488	750
		La Clotilde	0	488	750
	PCIA. DE LA PLAZA.	La Tigra	0	402	847
		San Bernardo	0	539	836
		Pcia. de la Plaza	0	424	656
	PRIMERO DE MAYO	Colonia Benitez	0	532	645
		Margarita Belén	0	639	717
		El Tacuruzal	0	505	727
	QUITILIPÍ	Quitilipi	0	342	588
	SAN FERNANDO	Basail	0	460	1014
		Resistencia	0	440	657
	SAN LORENZO	Samuhú	0	387	606
		Villa Berthet	0	478	964
	SARGENTO CABRAL	Capitán Solari	0	623	301
		Colonia Elisa	0	413	498
		Colonia Las Garcitas	0	376	473
	TAPENAGA	Colonias Unidas	0	452	506
		Ahumonia	0	372	819
		Charadai	0	458	993
VEINTICINCO DE MAYO	Machagai	0	495	777	
MISIONES	CAPITAL	Posadas	s/d	379	300,1

PROVINCIA	DEPARTAMENTO	LOCALIDAD	26/9 al 2/10 mm	Acumulado Año	
				03/10/07	02/10/07
CORRIENTES	BELLA VISTA	Bella Vista	0	268	739
	CAPITAL	Corrientes	0	350,4	730,2
	CONCEPCION	Concepción	0	288	606
		Tabay	0	40	280
	CURUZU CUATIA	Curuzú Cuatiá	0	570	409,5
	EMPEDRADO	El Sombrero	0	94	204
	ESQUINA	Esquina	0	598,3	198,5
	GENERAL ALVEAR	Alvear	0	304	941
	GENERAL PAZ	Itá Ibaté	0	181	902
	GOYA	Goya	0	421	759,5
	ITUZAINGO	Ituzaingo	s/d	480	155
		San Carlos	0	88	65
	MERCEDES	Felipe Yofré	0	277	10
		Mariano Loza	0	155	260
		Mercedes	0	449,7	667
	MONTE CASEROS	Mocoretá	0	324	153
		Monte Caseros	0	655,2	594,1
	PASO DE LOS LIBRES	Paso de los Libres	0	401,5	420,8
	SALADAS	Saladas	0	100	93
	SAN COSME	San Cosme	s/d	255	255
	SAN MARTIN	Colonia Carlos Pellegrini	s/d	168	212
		La Cruz	0	362	948,5
	SAN MIGUEL	Loreto	0	263	215
	SAN ROQUE	Chavarría	0	382	155
		San Roque	s/d	147	430
	SANTO TOME	Garruchos	0	450	1025
		Santo Tomé	s/d	789	209
	SAUCE	Sauce	0	215	120

PROVINCIA	DEPARTAMENTO	LOCALIDAD	26/9 al 2/10 mm	Acumulado Año	
				03/10/07	02/10/07
TUCUMAN	BURRUJACU	Burruyacú	s/d	454	620
		Estación Garmendia	s/d	324	478
		Estación Piedrabuena	s/d	333,5	476
	CHICLIGASTA	La Cruz	s/d	397	611
		La Ramada	s/d	359	539
		Concepción	s/d	s/d	1009
		Cañete	s/d	369	196
		Delfín Gallo	s/d	496	596
	CRUZ ALTA	Las Cejas	s/d	303,5	500
		Los Pereyra	s/d	378	539
	GRANEROS	Los Ralos	s/d	406	550
		Graneros	s/d	391	751
	LA COCHA	Taco Ralo	s/d	330	499
		La Cocha	s/d	280	624
	LA CAPITAL	La Invernada	s/d	383	585
		Rumi Punco	s/d	267	613
S.Miguel del Tuc.		s/d	s/d	202	
Esquina		s/d	s/d	35	
LEALES	Estación Aráoz	s/d	342	106	
SALTA	ANTA	J. V. Gonzalez	0	672	414
		Las Lajitas	0	752	451
		Piquete Cabado	0	595	407
		Saravia	0	609	429
		Talavera	0	485	364
	CANDELARIA GENERAL GÜEMES	Candelaria	0	556	526
		Güemes	0	607	618
	GRAL. J. DE SAN MARTIN	Embarcación	0	987	310
		Tartagal	0	1257	255
	METAN	El Galpón	0	703	572
		Metán	0	811	621
	ORAN	Orán	0	947	311
		Pichanal	0	856	279
	ROS. DE LA FRONTERA	Rosario de la Frontera	0	628	619
JUJUY	EL CARMEN	Ciudad Perico	0	529	548
		El Carmen	0	435	563
		Pampa Blanca	0	399	435
	GENERAL BELGRANO LEDESMA	Capital	0	522	366
		Palpalá	0	478	483
CATAMARCA	SANTA ROSA	El Bañado	0	500	530
		Los Altos	0	457	533
		San Pedro	0	452	542

# MAPA DE PRECIPITACIONES

SEMANA 26/09/07 al 02/10/07



Fuente: Dirección de Coordinación de Delegaciones